

LAULĪBAS LĪGUMU ATTĪSTĪBAS DINAMIKA LATVIJĀ

Abstract

Dynamics of Concluding Marriage Contracts in Latvia

The article describes the dynamics of concluding marriage contracts in Latvia since 2000, and analyses the peculiarities of concluding such contracts.

At the moment, there are more than 11880 marriage contracts concluded in the country, and the number tends to grow. Thus, for example, since 2004, there are more than 1000 contracts of this kind concluded per year.

Most often marriage contracts are concluded by people over the age of 30, who have been married for several years or are married for the second time. Foreigners are active conclusers of marriage contracts as well, choosing Latvian citizens to be their wives. In the majority of marriage contracts, such kinds of property as immovable property, mechanical vehicles, shares and money deposits are mentioned.

Atslēgas vārdi: laulības, laulības līgums, līguma slēdzēji, līgumos reģistrētā manta.

Ievads

Laulāto mantisko attiecību regulējumam ir sena vēsture (Vēbers, 2000). Jau senie ēģiptieši slēdza speciālu kontraktu, kuru var pielīdzināt mūsdienu laulības līgumam. Pēc tam šo kārtību pārņēma arī senajā Romā. Taču jāatzīmē, ka romiešu tiesībās valdīja mantas šķirtība. Tikai tēvs varēja slēgt līgumus, tiesā būt par prasītāju un atbildētāju un viņam bija pilntiesīga rīcībspēja.

Latvijā laulāto līgumisko attiecību regulējumu pieļāva Baltijas Vietējo Civillikumu kopsavilkums no 1864.gada, kas bija spēkā līdz 1938.gadam. Pēc tam stājās spēkā 1937.gada Civillikums (Vitte, 2006). Savukārt Latvijas PSR pastāvēšanas laikā pastāvēja Laulības un Ģimenes kodekss, kurā bija noteikts, ka ar kopīpašumā esošo mantu var rīkoties tikai vienojoties abiem laulātajiem, jo viss, ko laulātie ieguva laulības laikā, automātiski skaitījās laulāto kopmanta.

Tagad Latvijā ir atkal spēkā Civillikums, kas paredz laulības līgumu slēgšanu. Tā izmantošanu sekmē valstī pastāvošā nestabilā ekonomiskā situācija, kura vedina cilvēkus nodrošināties pret īpašuma zaudēšanu un biznesa partneru neveiksmju sekām.

Rakstā apskatīto pētījumu mērķis ir informācijas apkopošana par laulības līgumu slēgšanas norisi Latvijā pēdējo desmit gadu laikā un šī procesa attīstības vērtēšana.

Metodes un materiāli

Pētījumos izmantoti Latvijas Republikas normatīvajos aktos un datu bāzē „Lursoft” apkopotie statistikas dati par laulības līgumu slēgšanu Latvijā. Pēc tam šī informācija ir attiecīgi apkopota, sagatavota grafiskā veidā un analizēta.

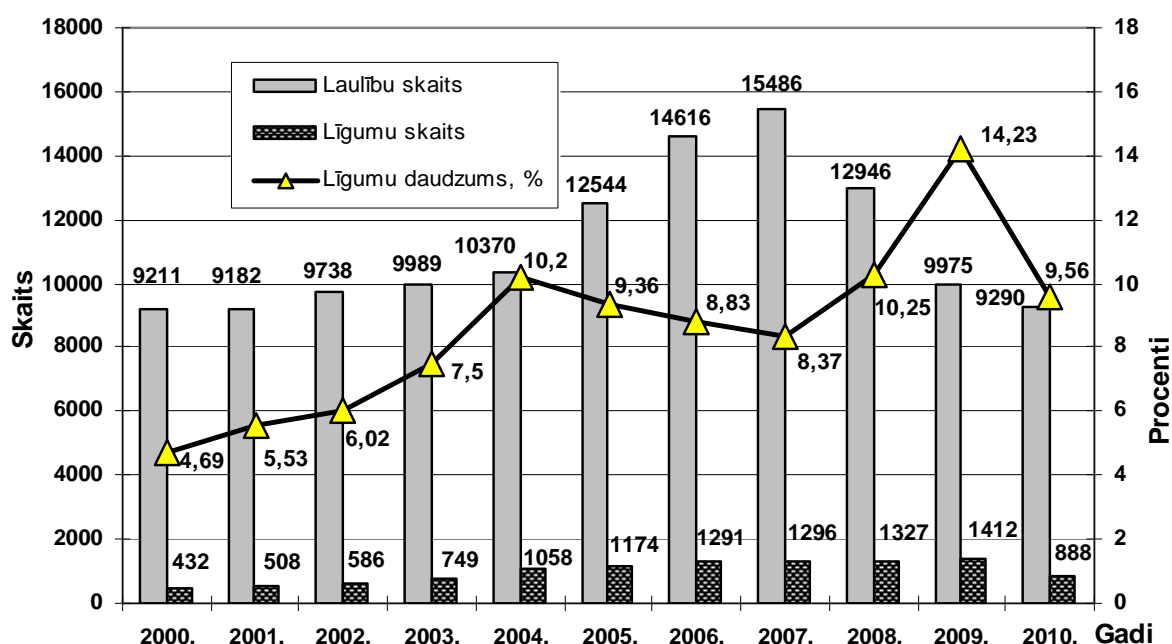
Pētījumos izmantotie dati ietver galvenokārt laika posmu no 2000.gada līdz 2010.gada 31.decembrim.

Pētījumu rezultāti

Latvijā apkopotie statistikas dati liecina, ka vienā gadā noslēgto laulību skaitam ir gan kāpumi, gan kritumi. Tā, piemēram, no 2000. gada līdz 2007. gadam noslēgto laulības skaits ir nepārtraukti palielinājies, bet pēc tam ir atkal samazinājies (1.attēls).

1.Attēls

LATVIJĀ NOSLĒGTO LAULĪBU UN LAULĪBAS LĪGUMU SKAITS NO 2000. GADA, KĀ ARĪ TO PROCENTUĀLAIS DAUDZUMS



Avots: pēc datu bāzes „Lursoft” datiem

Var secināt, ka šis rādītājs ir mainījies atkarībā no valstī pastāvošās ekonomiskās situācijas, jo pēc 2007.gada, sākoties ekonomiskai krīzei, ievērojami pasliktinājās iedzīvotāju materiālais stāvoklis. Tādēļ arī samazinājās noslēgto laulību skaits.

Savukārt noslēgto laulības līgumu skaits ir palielinājies līdz pat 2009.gadam. Ja, piemēram, 2000. gadā bija reģistrēti 432 laulības līgumi, tad 2009. gadā to skaits ir palielinājies līdz 1412 līgumiem, t.i., 3,3 reizes vairāk. Taču 2010.gadā ir konstatēts būtisks laulības līgumu samazinājums, jo reģistrēti tikai 888 līgumi.

No 1.tabulas redzams arī noslēgto laulības līgumu skaits, izteikts %, attiecībā pret laulību kopējo skaitu. Vērtējot kopumā, šim rādītājam ir tendence palielināties. Ja 1994. gadā laulības līgumu skaits sastādīja tikai 0,1% no laulību kopskaita, tad 2000.gadā šis rādītājs bija 4,69%

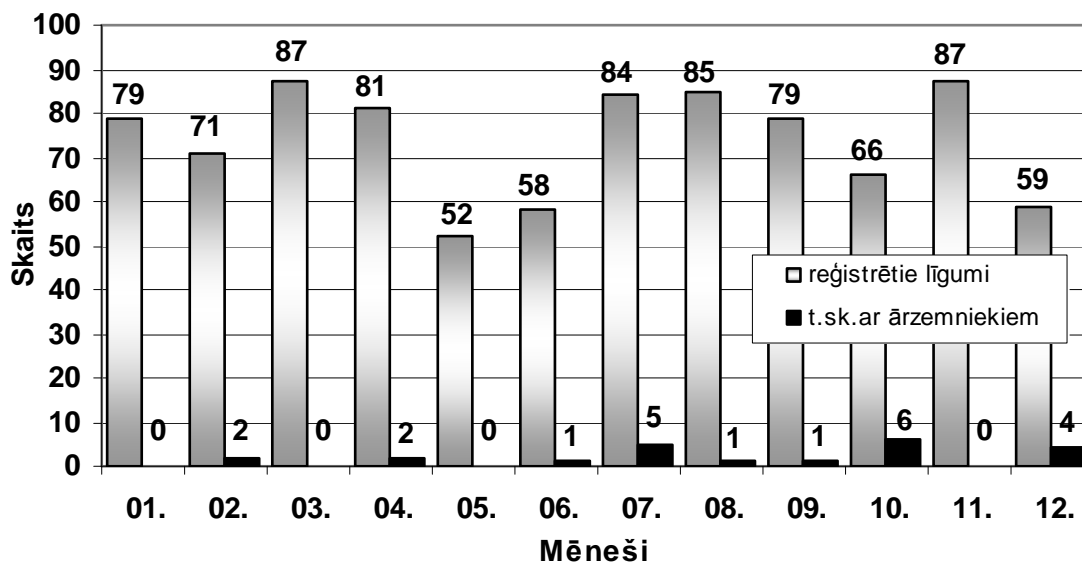
un 2010. pirmajā pusgadā - orientējoši 14,92%. Taču šī paša gada otrajā pusē reģistrēto laulības līgumu skaits ir ievērojami mazāks un, rēķinot par gadu kopumā, bija noslēgti tikai 9,8% līgumi no kopējo laulību skaita.

Vislielākais laulību skaita pieaugums vērojams 2007.gadā, bet vislielākais noslēgto laulības līgumu skaits 2008.gadā, kad tika noslēgti 1 327 laulību līgumi. Patlaban valstī jau ir noslēgti aptuveni 12 000 laulības līgumi. Visbiežāk laulības līgumus slēdz cilvēki vecumā pēc 30 gadiem, kuri laulībā nodzīvojuši vairākus gadus vai arī laulības slēdz atkārtoti. Savas mantiskās attiecības ar līgumu regulē arī ārvalstnieki, kuri par sievietēm izvēlas Latvijas pilsones, kā arī uzņēmēji.

No 2.attēla redzams 2010.gadā reģistrēto laulības līgumu sadalījums pa mēnešiem. Var konstatēt, ka šis sadalījums ir daudz maz vienmērīgs. Pazemināta līgumu slēgšanas intensitāte ir vasaras sākumā - maija un jūnija mēnesī, kā arī gada nogalē – decembra mēnesī. Bet tam nav pamatota skaidrojuma. Aptuveni 2,5% no šiem līgumiem ir noslēgti ar ārzemniekiem, un tādi ir reģistrēti galvenokārt gada otrajā pusē.

2.Attēls

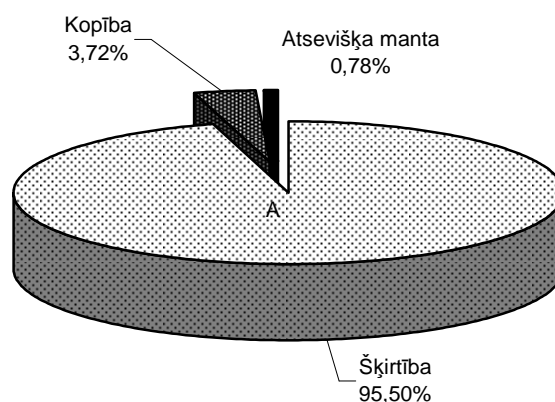
LATVIJĀ REĢISTRĒTO LAULĪBAS LĪGUMU SKAITS 2010. GADĀ PA ATSEVIŠĶIEM MĒNEŠIEM, TAI SKAITĀ ARĪ AR ĀRZEMNIEKIEM



Avots: pēc datu bāzes „Lursoft” datiem

No visiem aktuālajiem laulāto mantisko attiecību līgumiem 95,50% nosaka mantas šķirtību, paredzot, ka katram laulātajam īpašumā saglabājas pirms laulības noslēgšanas piederējusi manta, kā arī laulības laikā persona mantu var patstāvīgi iegūt, lietot un rīkoties ar to neatkarīgi no otra laulātā (3.attēls).

LATVIJĀ REĢISTRĒTO LAULĪBAS LĪGUMU VEIDI (UZ 06.04.2011.)

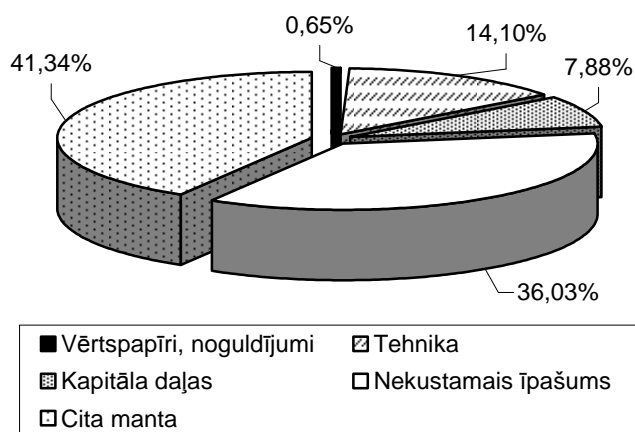


Avots: pēc datu bāzes „Lursoft” datiem

Savukārt 3,72% līgumi nosaka, ka visa manta, kura laulātajiem piederējusi pirms laulības noslēgšanas, vai arī iegūta laulības laikā, ir apvienota kopīgā nedalāmā lielumā. Vēl ir variants, kad laulības līgumu noslēdz par laulāto atsevišķām mantām. Taču tādus līgumus ir noslēguši tikai 93 laulātie pāri, kas kopumā sastāda 0,78%.

Laulības līgumos reģistrēto mantu veidi ir redzami 4.attēlā.

LAULĀTO MANTISKO ATTIECĪBU LĪGUMOS REĢISTRĒTĀ MANTA



Avots: pēc datu bāzes „Lursoft” datiem

Pie visbiežāk minētajām kategorijām pieder nekustamais īpašums un cita manta, kas sastāda attiecīgi 36,03% un 41,34%. Cilvēku izdoma ir neierobežota, tādēļ laulības līgumos kā cita manta mēdz būt reģistrēta gan sadzīves tehnika un virtuves piederumi, gan žogi ap

privātmājām, gan dzīvnieki u.tml. Savukārt 14,10% līgumi ir saistīti ar dažāda veida tehnikas piederību: mehānisko transporta līdzekļu, mazizmēra kuģošanas līdzekļu un traktortehnikas. Ceturtā populārākā kategorija, kura visbiežāk tiek minēta noslēgtajos laulību līgumos, ir kapitāla daļas (reģistrēts 7,88% gadījumos), un salīdzinoši neliela daļa (0,65%) ir vērtspapīri, obligācijas un noguldījumi.

Secinājumi

1. Latvijā noslēgto laulības līgumu skaitam ir tendence palielināties. Ja 2000. gadā tika noslēgti 432 laulības līgumi, tad 2009. gadā ir reģistrēti 1412 līgumi, t.i., bijis palielinājums 3,3 reizes. Izņēmums ir 2010.gads, kad noslēgto laulības līgumu skaits ir samazinājies.
2. Apmēram 95% no kopējā laulības līgumu skaita ir saistīta ar mantas šķirtību, 4% ar mantas kopību, bet 1% - par atsevišķām mantām.
3. Laulības līgumos biežāk reģistrētās mantas ir nekustamais īpašums (36%), dažāda veida tehnika (14%), kapitāla daļas (8%), kā arī cita manta (41%).

Bibliogrāfija

1. *Laulāto mantisko attiecību līgumos reģistrēta manta.* <http://www.lursoft.lv/lursoft-statistika/Laulato-mantisko-attiecibu-ligumos-registreta-manta&id=401> [2011.04.06.].
2. *Laulāto mantisko attiecību līgumu reģistra pamatrādītāji.* <http://www.lursoft.lv/lursoft-statistika/Laulato-mantisko-attiecibu-ligumu-registra-pamatraditaji&id=399> [2011.04.06.].
3. *Noslēgto laulību līgumu skaits pa mēnešiem.* <http://www.lursoft.lv/lursoft-statistika/Laulato-mantisko-attiecibu-ligumu-registracija-pa-menesiem&id=402> [2011.04.06.].
4. Vēbers, J. (2000) *Latvijas Republikas Civillikuma komentāri Ģimenes tiesībās.* Rīga: Mans īpašums.
5. Vitte, Ā. (2006) Laulības līgumi: skaits un dinamika. *Latvijas Vēstnesis.* 16.maijs.