

## **IEDZĪVOTĀJU DZĪVES KVALITĀTE LATVIJĀ. MATERIĀLAIS ASPEKTS**

### **Abstract**

#### **Population Quality Of Life in Latvia. Material aspect.**

Quality of life is multidimensional noun, which describes individual, social groups and community overall level of well-being. It is made up of many components which objectively impact human lives and subjectively appears as level of satisfaction with life. It is developed from many sciences and can be used almost in all main domains of life, which is why in this job main effort is paid to quality of life economic analyses. Quality of life theoretical fundamentals in economy science is fulfillment of needs. Fulfillment of needs is closely connected with consumption ability. Income dictates possibilities of consumption, which characterizes certain social groups' appropriate living standards affecting well-being through its objective and subjective elements interaction, and at the end resulting in certain quality of life level. So quality of life is the amount of all well-being indicators, which describes level of material consumption, as well as directly unpaid purchases. Improvement of material well-being, which characterizes with income and increase of consumption, is interpreted as quality of life improvement factor. In this article author concentrate his attention on the material well-being, as analyses of quality of life aspect.

**Atslēgas vārdi:** *iedzīvotāju dzīves kvalitāte, vajadzības, materiālā labklājība*

Pilnvērtīga dzīve ir sens jautājums filozofijā, sociālajā domā un katra cilvēka personiskajā dzīvē. Šim jautājumam piemīt liela iekšēja spriedze, jo tas tiecas apvienot vienā skatījumā vairākus dzīves aspektus un dimensijas (Tisenkopfs 2006: 7). Dzīves kvalitāte ir daudzdimensionāls jēdziens, kas raksturo indivīda, sociālo grupu un sabiedrības vispārējo labklājības līmeni, tas veidojas no daudzām komponentēm, kas objektīvi ietekmē cilvēku dzīvi un subjektīvi izpaužas kā apmierinātības līmenis ar dzīvi (Stepčenko 2006: 144). Dzīves kvalitāte ir starpdisciplinārs un kompleks jēdziens, kas ir attīstījies vairāku zinātņu ietvaros un var tikt pielietots praktiski visās būtiskajās dzīves jomās, tāpēc pētījumā galvenā uzmanība tiek pievērsta dzīves kvalitātes ekonomiskajai izpētei. Dzīves kvalitātes aspekta pieaugošajai nozīmei ir daži iemesli. Augstas dzīves kvalitātes sasniegšana tiek izvirzīta par nozīmīgu politisko mērķi un, otrkārt, globālās pārorientēšanās uz informāciju un zināšanām balstītu ekonomiku, tā spēlē būtisku lomu pilsētu, reģionu vai valstu savstarpējā konkurencē un ir izšķirošs faktors iedzīvotāju dzīvesvietas un uzņēmumu atrašanās vietas izvēlē.

Dzīves kvalitātes teorētiskais pamats ekonomikas zinātnē ir vajadzību apmierināšana. Cilvēks vajadzības uztver kā nepieciešamību (Libermanis 2006: 13) un dzīves kvalitātes kontekstā, vajadzību apmierināšana nodrošina pašu nepieciešamāko izdzīvošanai (Grīnfelde 2010: 19). Galvenais pamatvajadzību pieejas princips - ikvienam ir tiesības uz vismaz minimāli pienācīgu dzīvi. Apmierinot primārās vajadzības, tiek nodrošinātas pamatvajadzības optimālā līmenī. Visminimālāko pamatvajadzību pieeja ietver tikai uzturu, veselības pamatpakalpojumus un izglītību. Tās var aplūkot kā priekšnosacījumu citiem pilnvērtīgas

dzīves aspektiem. Bez pamatvajadzību pieejas eksistē arī Tautas attīstības pieeja. Tās pamatā ir ideja par cilvēku dzīves kvalitātes uzlabošanu kā attīstības mērķi, ko realizē, panākot ekonomisko izaugsmi un vienlaikus šīs izaugsmes rezultātā gūtos labumus līdztiesīgi sadalot starp sabiedrības locekļiem. Galvenais mērķis ir dabūt katru indivīdu „virs primāro vajadzību sliekšņa”, lai sasniegtu sākotnējo „iespēju vienlīdzību”. Tiklīdz visi ir tikuši pāri robežai, tad sabiedrība ir tiesīga izvēlēties sev citus mērķus. Bet lai šos mērķus sasniegtu, visiem cilvēkiem ir jābūt vienādām iespējām sasniegt „labu” dzīvi (Grīnfelde 2010: 22).

Vajadzību apmierināšana ir saistīta ar patēriņa iespējām. Ienākumi nosaka patēriņa iespējas, kas raksturo atsevišķām sociālajām grupām vai slāņiem atbilstošus dzīves standartus, ietekmējot labklājību caur tās objektīvo un subjektīvo elementu mijiedarbību, kuras rezultāts ir noteikts dzīves kvalitātes vērtējums (Grīnfelde 2010: 29). Materiālās labklājības kāpums, kas izpaužas ienākumu un patēriņa pieaugumā, ir interpretējams kā dzīves kvalitātes uzlabošanās faktors. Taču šī problēma ir aktuāla, kamēr valsts nav sasniegusi pietiekamu pārticības līmeni, lai apmierinātu pamatvajadzības, tiklīdz valsts ir sasniegusi šo līmeni, cilvēku labsajūtu sāk noteikt citi faktori (Dzīvot un strādāt Eiropā 2010: 25).

Materiālā labklājība ir cieši saistīta ar valsts ekonomisko attīstību. Iepriekšējos gados straujo ekonomisko attīstību Latvijā galvenokārt nodrošināja iekšzemes pieprasījums, kas stimulēja uz šo pieprasījumu orientēto nozaru attīstību. Piesaistītā kapitāla ieplūde tautsaimniecībā un jaunās darbavietas veicināja ekonomisko aktivitāti, kuras rezultātā strauji auga mājsaimniecību rīcībā esošie ienākumi un patēriņš (dzīves kvalitātes uzlabošanas faktors). Taču ekonomiskā pieredze uzskatāmi rāda, ka balstīt tautsaimniecības attīstību uz privāto patēriņu ilgtermiņā nav efektīvi. Tā stimulēšana, neveicot atbilstošus konkurētspējas uzlabošanas pasākumus un reformas, pēc iluzora īstermiņa stimula vēl vairāk pastiprina nelīdzsvarotību un nesekmē ilgtermiņīgu attīstību (sk. 1. tabulu).

1. tabula

**Ekonomisko ciklu noteicošie un pastiprinošie faktori Latvijā**

	Ārējie faktori - norises pasaules tirgos	Iekšējie faktori - norises Latvijā
2006. - 2007. Ekonomiskā cikla uzplaukuma fāze	<ul style="list-style-type: none"> <li>• ārvalstu investoru interese (pieaugošas kapitāla ieplūdes Latvijā);</li> <li>• lēti un viegli pieejami kredītresursi;</li> <li>• ES fondu līdzekļi;</li> <li>• darbaspēka un kapitāla mobilitātes palielināšanās (Latvijas rezidentu emigrācija);</li> <li>• ārējā pieprasījuma kāpums un integrācija tirgos;</li> <li>• izejvielu cenu kāpums - nafta, gāze u.c.</li> </ul>	<ul style="list-style-type: none"> <li>• komercbanku agresīva cīņa par tirgus daļām;</li> <li>• procikliska mājsaimniecību uzvedība (tērē vairāk nekā nopelna, neuzkrāj);</li> <li>• procikliska valdības uzvedība (stimulējoša fiskālā politika, netiek veidoti; uzkrājumi, liels cikliski koriģētais deficīts);</li> <li>• pozitīva uzņēmēju un patērētāju konfidence;</li> <li>• nekustamā īpašuma cenu kāpums un augsta inflācija (cenu pieauguma gaidas).</li> </ul>

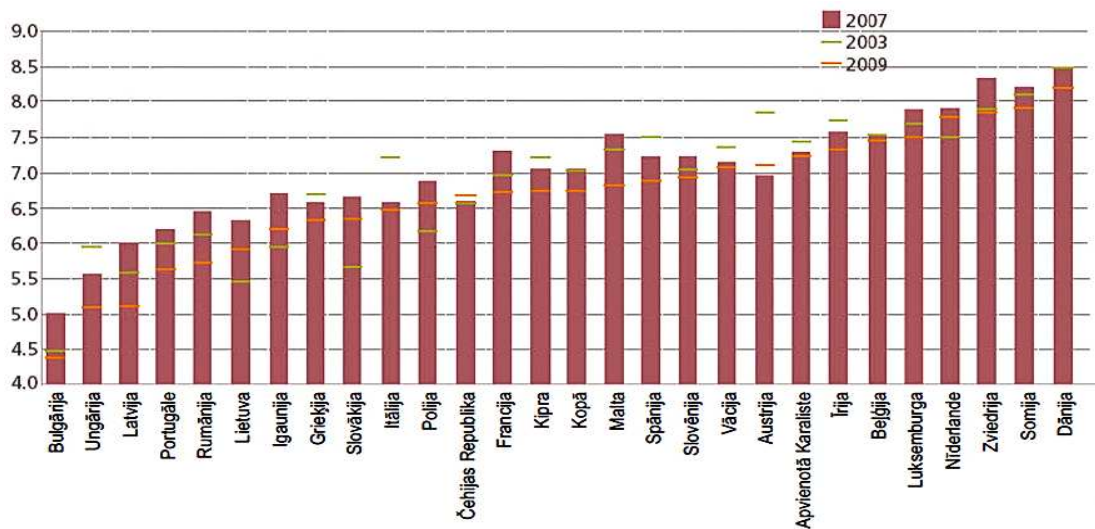
2008. Ekonomiskā cikla lejupslīdes fāze	<ul style="list-style-type: none"> <li>• finanšu tirgus satricinājumi un finanšu un nefinanšu uzņēmumu likviditātes problēmas;</li> <li>• ārvalstu investoru riska "apetītes" mazināšanās;</li> <li>• ārējā pieprasījuma kritums;</li> <li>• protekcionalisma politikas pastiprināšanās.</li> </ul>	<ul style="list-style-type: none"> <li>• kredītēšanas sarukums (kredītu izsniegšanas nosacījumu pastiprināšanās un komercbanku likviditātes pasliktināšanās, pieprasījuma samazināšanās);</li> <li>• procikliska mājsaimniecību uzvedība (izdevumu ierobežošana);</li> <li>• negatīva uzņēmēju un patērētāju konfidence.</li> </ul>
---	---	---

Avots: Bičevska..2011

Visdziļākā ekonomiskā lejupslīde Eiropas Savienībā ir bijusi Baltijas valstīs. Pēc IKP rādītāja uz vienu iedzīvotāju Latvija šobrīd ir trešā nabadzīgākā valsts ES (52% no ES vidēja līmeņa) pēc Rumānijas un Bulgārijas. Eurofound subjektīvās labklājības pētījumi liecina, ka pastāv saikne starp valsts labklājības līmeni (pēc IKP uz vienu iedzīvotāju) un apmierinātību ar dzīvi. Jauno dalībvalsts iedzīvotāji, kur labklājības līmenis ir zemāks ir ievērojami mazāk apmierināti ar dzīvi nekā ES-15 dalībvalstu iedzīvotāji, kur labklājības līmenis ir salīdzinoši augstāks. Izaugsmes gados auga apmierinātības līmenis ar dzīvi, bet krīzes gados vērojams tās samazinājums. Latvijā apmierinātības līmenis ar dzīvi ir trešais zemākais ES (sk. 2. attēlu).

2. attēls

**Apmierinātība ar dzīvi 2003. – 2007. gadā, 2007. – 2009. gadā ES valstīs**



Avots: Dzīvot un strādāt Eiropā 2010: 26

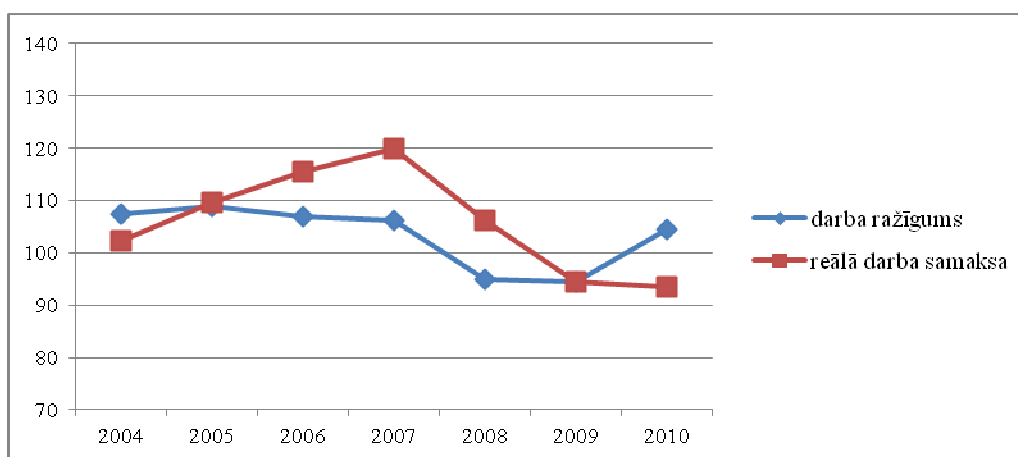
Pietiekami ienākumi ir viens no būtiskākajiem dzīves kvalitātes uzlabošanas instrumentiem gan individuālā, gan valsts līmenī. Savukārt, ilgstoši nepietiekami ienākumi ir iemesls nopietnām sociālām problēmām – depresijai, emigrācijai un nedrošībai par nākotni. Ekonomikas lejupslīdes ietekmē iedzīvotāju rīcībā esošie ienākumi 2009. gadā samazinājās par 16%, ko ietekmēja gan bezdarba pieaugums, gan vidējās darba samaksas, atsevišķu pensiju un pabalstu samazinājums. Darbs ir viena no nozīmīgākajām cilvēka dzīves vērtībām, kaut gan šī brīža situācijā darbs vairāk ir saistīts ar izdzīvošanu nekā personisko komfortu. Bezdarba līmenis Latvijā (18,7%) ir otrs augstākais Eiropas Savienībā (pēc Spānijas - 20,1%).

Galvenais iedzīvotāju iztikas avots ir darba samaksa. Minimālās darba algas noteikšana ir saistīta ar nepieciešamību nodrošināt vismaz izdzīvošanas minimumu visiem strādājošiem. Krasākie minimālās algas pielikumi ir bijuši 2007. – 2008. gadā (33,3%), kurus galvenokārt noteicis ekonomiskais spiediens un sabiedrības neapmierinātība. 2009. gadā minimālā darba alga tika paaugstināta līdz 180 Ls, bet 2010. gadā tā netika izmainīta un palika iepriekšējā gada līmenī. Noteiktā minimālā neto darba alga Latvijā nesasniedz pat iztikas minimuma līmeni. Kā liecina Eurostat dati, minimālā darba alga Latvijā (347 PPS) ir trešā zemākā Eiropas Savienībā pēc Rumānijas un Bulgārijas.

Krasākie vidējās darba samaksas pielikumi Latvijā ir bijuši arī izaugsmes gados 23-32% pret iepriekšējo gadu, ko principā „noēda” šajā periodā pastāvošā augstā inflācija (10,1-15,4%). Inflācija iedzīvotājiem nesusi virkni nepatīkamu pārsteigumu – gan komunālo pakalpojumu cenu pieauguma dēļ, gan pārtikas un citu produktu un pakalpojumu cenu pielikuma dēļ, sagādājot problēmas iedzīvotājiem apgādāt sevi ar vismaz pirmās nepieciešamības precēm. Kopumā kopš 2004. gada algas tautsaimniecībā ir vairāk kā dubultojušās, kamēr produktivitāte kāpusi vien par 8% (sk. 3. attēlu). Kopš 2008. gada šī plaisa strauji mazinās, tādējādi atjaunojot tautsaimniecības konkurētspēju un radot pamatu ekonomikas aktivitāšu atdzīvināšanai. Pēc Eurostat datiem, vidējā darba samaksa Latvijā (826 eiro) ir trešā zemākā Eiropas Savienībā pēc Rumānijas un Bulgārijas.

3. attēls

### Darba ražīguma un reālās darba samaksas izmaiņas Latvijā 2004. – 2010. gadā (% pret iepriekšējo periodu)



**Avots:** autores izveidots pēc: Patēriņa cenu indekss..2011/IKP indeksi..2011

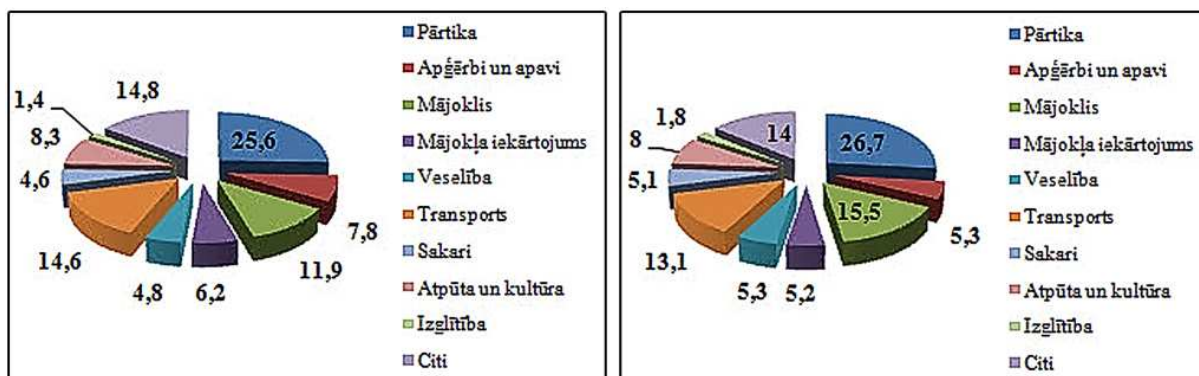
Gan Latvijā, gan Eiropā kopumā notiek sabiedrības novecošana. Latvijā piektdaļa iedzīvotāju ir pensijas vecumā. 82,8% no pensijas saņēmējiem ir vecuma pensionāri. Pensionāri bija vienīgā sociālā grupa, kuras ienākumi 2009. gadā nevis saruka, bet pat nedaudz pieauga. Izmaksātais vidējais vecuma pensijas apmērs pieauga par 16%, pārsniedzot

nabadzības riska sliekšni. Ekonomikas lejupslīdes ietekmē palielinājās pensiju saņēmēju skaits ar mazām pensijām (līdz 100 Ls - 2008. gadā saņēma 2,3%, bet 2009. gadā jau 7,8% vecuma pensionāru). Vecuma pensija Latvijā (194 eiro) 2008. gadā bija trešā zemākā Eiropas Savienībā (pēc Bulgārijas un Rumānijas). Ņemot vērā Latvijas sociāli ekonomisko situāciju, pensiju apjomu, sociālās un veselības aprūpes iespējas, veciem cilvēkiem dzīves kvalitātes saglabāšanas iespējas tomēr ir ļoti ierobežotas.

Izaugsmes gados mājsaimniecības vidēji tērēja vairāk nekā pelnīja, patēriņa izdevumu kritums pirmo reizi ir novērots 2009. gadā - 15,9%. Latvijas mājsaimniecību budžetos lielā mērā dominē pirmās nepieciešamības izdevumi (sk. 4. attēlu). Izaugsmes gados bija vērojama pozitīva tendence, līdz ar ienākumu pieaugumu, pakāpeniski samazinājās izdevumi pārtikai, bet pieauga veselībai, izglītībai, atpūtai un citām nepārtikas precēm un pakalpojumiem. Savukārt ekonomikas lejupslīdes ietekmē ir palielinājies pārtikas izdevumu īpatsvars, kas vienmēr vērtējams kā negatīva parādība (izdevumi pārtikai - 26%, ES vidēji – 19%).

4. attēls

**Mājsaimniecības patēriņa izdevumu struktūra Latvijā 2008. – 2009. gadā, %**



*Avots: autore izveidots pēc: Patēriņa izdevumu sastāvs un struktūra..2011*

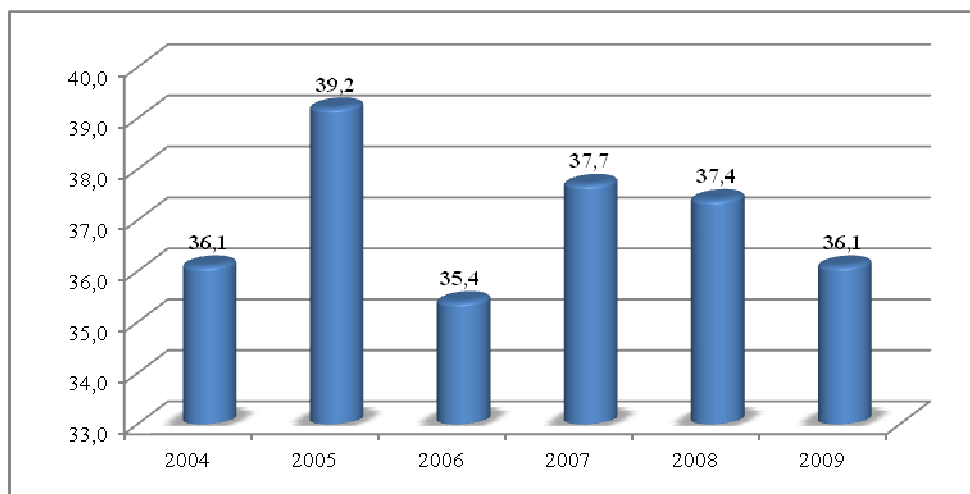
Iepriekšējo gadu nopelnītā un arī aizņemtā nauda faktiski "aizgāja" patēriņā, netika domāts par uzkrājumu veidošanu, kas ekonomikas lejupslīdes laikā var kalpot kā „drošības spilvens”. Tas saistīts ar to, ka, kamēr netiks sasniegts noteikts labklājības līmenis, tikmēr vairumā gadījumu mājsaimniecības vispirms vēlēšies palielināt patēriņu, uzlabojot savu dzīves kvalitāti, nevis veidot uzkrājumus „nebaltai dienai”. Uzkrājumu veidošana, savukārt, ir svarīga tautsaimniecības ilgspējīgai attīstībai un iedzīvotāju ilgtermiņa labklājībai.

Viens no iemesliem, kāpēc ekonomiskās izaugsmes rezultātus iepriekšējos gados neizjuta katrs Latvijas iedzīvotājs, ir materiālās labklājības polarizācija. Džini koeficients Latvijā savu maksimumu sasniedza 2005. gadā – 39,2%, kas ir virs relatīvi taisnīgas ienākumu sadales (sk. 5. attēlu). 2006. gadā bija novērojams šī koeficienta samazinājums līdz 35,4%, bet turpmāko divu gadu laikā tas atkal pieaudzis un svārstījās 37,4 - 37,7% robežās. Turpmāk, samazinoties kopējam mājsaimniecību rīcībā esošo ienākumu apjomam, Džini

koeficients ir sarucis līdz 2004. gada līmenim – 36,1%, taču tas joprojām liecina par arvien pastāvošo polarizāciju. Džini indekss Latvijā ir augstākais Eiropas Savienībā. Nevienlīdzība nelabvēlīgi ietekmē cilvēku dzīves kvalitāti, kavējot progresu veselības aprūpē un izglītībā. Tā rada psiholoģisko diskomfortu, depresiju, alkoholismu, kas negatīvi ietekmē veselību, saīsina vidējo mūža ilgumu, rada negatīvas sociālās sekas. Tā mazina spēju uzticēties, un ir arī galvenais korupcijas un noziedzības cēlonis.

5. attēls

**Džini koeficients Latvijā 2004. – 2009. gadā, %**

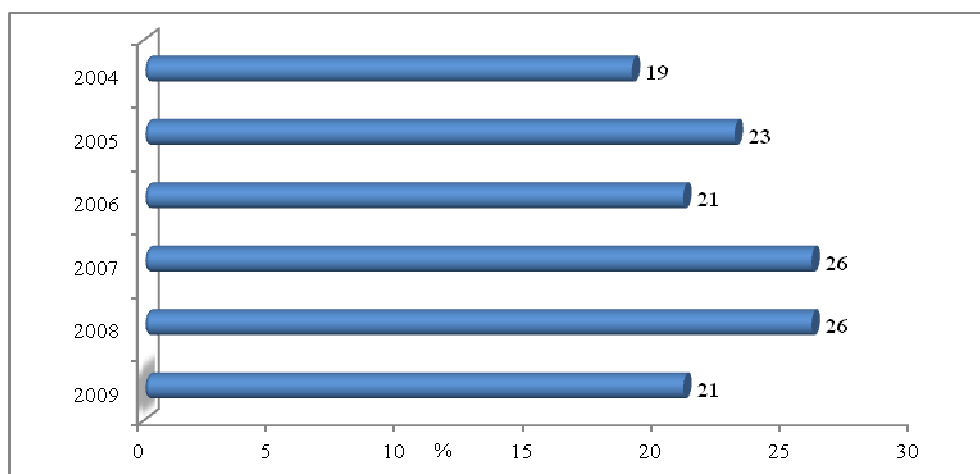


*Avots: autores izveidots pēc: Džini koeficients..2011*

Saskaņā ar CSP datiem, kopumā 2009. gadā Latvijā 21% iedzīvotāju ienākumi bija zemāki par nabadzības riska sliekšni (160 Ls). Jāatzīmē, ka 2007. – 2008. gadā tādu personu skaits ir bijis lielāks - 26% (sk. 6. attēlu).

6. attēls

**Nabadzības riska indekss Latvijā 2004. – 2009. gadā, %**



*Avots: autores izveidots pēc: Nabadzības riska indekss pēc vecuma un..2011*

Uz apsekojuma rezultātu bāzes aprēķinātie nabadzības indikatori liecina par paradoksālu situāciju – jo zemāki ir valsts iedzīvotāju ienākumi, jo mazāks ir iedzīvotāju

skaits, kuru ienākumi ir zemāki par nabadzības riska sliekšni. Nākas atzīt, ka sabiedrība ir kļuvusi vienādi mazāk turīga un pie šāda nosacījuma relatīvais rādītājs – nabadzības riska indekss ir sarucis līdz ar vispārējo vidējo ienākumu līmeņa pazemināšanos (metodoloģijas trūkums). Tajā pašā laikā nabadzības risks 2009. gadā vairākām iedzīvotāju grupām, tai skaitā jauniešiem līdz 24 gadu vecumam, tomēr ir pieaudzis. Ir pieaugusi arī Latvijas iedzīvotāju atkarība no sociālajiem transfertiem. Nabadzības riska indekss, kas tiktu rēķināts bez visa veida sociālajām izmaksām, 2009. gadā sasniegtu 44%, kas ir lielākais rādītājs kopš 2004. gada. Arī mājsaimniecību materiālā stāvokļa pašnovērtējums ir diezgan pesimistisks. 2008. gadā savu materiālo stāvokli negatīvi vērtēja katra ceturtā mājsaimniecība, bet 2009. gadā jau katra trešā atzina, ka ir nabadzīga vai atrodas uz nabadzības sliekšņa. Latvija ir nabadzīgākā Eiropas Savienības valsts, nabadzības riska indekss tajā kopš 2006. gada ir augstākais ES.

Tomēr ir nepieciešams apzināties, ka ienākumi pat virs nabadzības riska sliekšņa ne vienmēr garantē pienācīgu dzīves kvalitāti. Tāpēc jāpievērš uzmanība arī tādai parādībai kā materiālā atstumtība. Materiālā atstumtība tiek definēta kā apstākļi, kas personai liedz pieeju materiāliem labumiem, kas izriet no ekonomisko resursu trūkuma, neapmierinošiem mājokļa apstākļiem un piespiedu atteikšanās izmantot sadzīves priekšmetus. Materiālās atstumtības līmenis Latvijā ir diezgan augsts. 2009. gadā salīdzinājumā ar 2008. gadu ir palielinājies ekonomiskai spriedzei pakļauto mājsaimniecības īpatsvars, kas sasniedza 62,2%. Ir palielinājies arī mājsaimniecību īpatsvars, kas nevar atļauties segt neparedzētus izdevumus, īri, komunālos maksājumus, kā arī hipotekārā kredīta atmaksu. Arvien mazāk mājsaimniecību var atļauties vienas nedēļas atvaļinājumu kaut kur ārpus mājām. Būtiskai mājsaimniecību daļai ir neapmierinoši mājokļa apstākļi, 39,9% ir vismaz viena no problēmām saistībā ar mājokli. Naudas trūkuma dēļ mājsaimniecībām no ilglietošanas precēm visvairāk nākas atteikties no automobiļa izmantošanas. Latvijā smagās atstumtības rādītājs (21,9%) ir trešais augstākais Eiropas Savienībā (ES vidēji – 8,1%), tādējādi tā ir viena no materiāli nenodrošinātām Eiropas Savienības valstīm.

Materiālās labklājības līmenis Latvijā ir viens no zemākajām ES, kopumā sliktākā situācija nekā Latvijā ir vien Bulgārijā un Rumānijā. Vismaz pēc šī dzīves kvalitāti raksturojošā aspekta var izdarīt secinājumus, ka dzīves kvalitāte Latvijā ir zema. Zems materiālās labklājības līmenis ir bremsējošais faktors augstas dzīves kvalitātes sasniegšanai.

### ***Bibliogrāfija***

1. Bičevska, A. *Kas ietekmējis privātā patēriņa vājināšanos*. <http://www.makroekonomika.lv/kas-ietekmejis-privata-paterina-vajinasanos> [2011.03.05.].
2. *Dzīvot un strādāt Eiropā: Gadagrāmata 2009*. (2010) Eiropas dzīves un darba apstākļu uzlabošanas fonds.

<http://www.eurofound.europa.eu/pubdocs/2010/16/lv/1/EF1016LV.pdf> [2011.03.05.].

3. Džini koeficients (%).

<http://data.csb.gov.lv/Dialog/varval.asp?ma=NI0120&ti=NI12%2E+D%DEINI+KOEFIEN TS+%28%25%29&path=../DATABASE/Iedzoc/Ikgad%E7jie%20statistikas%20dati/Monet %E2r%E2s%20nabadz%EEbas%20un%20ien%E2kumu%20nevienl%EEdz%EEbas%20indi katori/&lang=16> [2011.03.05.].

4. Grīnfelde, A. (2010) *Pensionāru dzīves kvalitāte Latvijas reģionos = Life quality of pensioners in Latvian reģions*: promocijas darbs ekonomikas doktora (Dr.oec) zin. grāda iegūšanai. Latvijas Lauksaimniecības Universitāte. Jelgava: LLU.

5. Iekšzemes kopprodukta indeksi (2000.g. salīdzināmajās cenās).

<http://data.csb.gov.lv/Dialog/varval.asp?ma=IK0030&ti=IK03%2E+IEK%D0ZEMES+KOPP RODUKTA+INDEKSI+%282000%2Eg%2E+sal%EEdzin%E2maj%E2s+cen%E2s%29&pat h=../DATABASE/ekfin/Ikgad%E7jie%20statistikas%20dati/Iek%F0zemes%20kopprodukts/ &lang=16> [2011.03.05.].

6. Libermanis, G. (2006) *Ceļvedis ekonomikas teorijā*. Rīga: BKI.

7. Nabadzības riska indekss pēc vecuma un dzimuma (%).

<http://data.csb.gov.lv/Dialog/varval.asp?ma=NI0030&ti=NI03%2E+NABADZ%CEBAS+RI SKA+INDEKSS+P%C7C+VECUMA+UN+DZIMUMA+%28%25%29&path=../DATABAS E/Iedzoc/Ikgad%E7jie%20statistikas%20dati/Monet%E2r%E2s%20nabadz%EEbas%20un% 20ien%E2kumu%20nevienl%EEdz%EEbas%20indikatoru/&lang=16> [2011.03.05.].

8. Patēriņa cenu indeksi un pārmaiņas grupās un apakšgrupās.

<http://data.csb.gov.lv/Dialog/varval.asp?ma=PC0020&ti=PC02%2E+PAT%C7RI%D2A+CE NU+INDEKSI+UN+P%C2RMAI%D2AS+GRUP%C2S+UN+APAK%D0GRUP%C2S&pat h=../DATABASE/ekfin/Ikgad%E7jie%20statistikas%20dati/Pat%E7ri%F2a%20cenas/&lang =16> [2011.03.05.].

9. Patēriņa izdevumu sastāvs un struktūra vidēji uz vienu mājsaimniecības locekli mēnesī (Ls; %). <http://data.csb.gov.lv/Dialog/varval.asp?ma=MB0020&ti=MB02%2E+PAT%C7RI%D2A +IZDEVUMU+SAST%C2VS+UN+STRUKT%DBRA+VID%C7JI+UZ+VIENU+M%C2JS AIMNIEC%CEBAS+LOCEKLI++M%C7NES%CE+%28Ls%3B+%25%29&path=../DATA BASE/Iedzoc/Ikgad%E7jie%20statistikas%20dati/M%E2jsaimniec%EEbu%20bud%FEets/ &lang=16> [2011.03.05.].

10. Stepčenko, A. (2006) Dzīves kvalitātes indikatori Eiropas Savienībā. Metodoloģiski jautājumi/ Socioloģija. Grām.: *Latvijas Universitātes raksti: Ekonomika, 701. sējums*. Rīga: LU. 140. – 154. lpp.

11. Tisenkopfs, T. (2006) Ko nozīmē laba dzīve mūsdienu Latvijā. Grām.: B. Bela, T. Tisenkopfs, atb. red. *Dzīves kvalitāte Latvijā*. Rīga: Zinātne. 13. – 38. lpp.