

EKONOMISKĀS IZAUGSMES PROBLĒMAS LATVIJĀ

Jebkuras valsts svarīgākais makroekonomikas mērķis ir ekonomiskā izaugsme, kas ir nodrošināta ilgtermiņā. Pēdējo divdesmit gadu laikā Latvijas ekonomiskajā attīstībā ir vērojamas būtiskas izmaiņas, kuras galvenokārt ir saistītas ar sociālekonomiskajām pārmaiņām valstī.

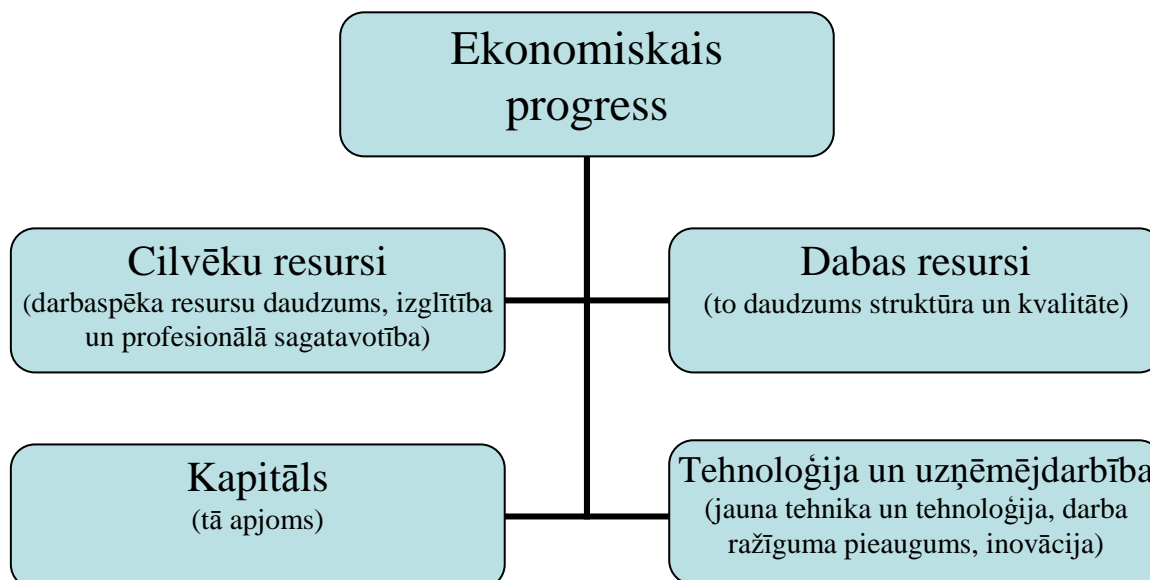
Ekonomikā tiek analizēti ekonomiskās izaugsmes tempi ilgtermiņā – 10 gadu vai 20 gadu periodā, tādejādi var noteikt laicīgos kāpumus un kritumus, kurus ietekmē dažādi faktori. Ekonomiskā izaugsme ir galapreču un pakalpojumu sniegšanas apjoma palielināšanas temps ilgstošā laika periodā, tās gala mērķis ir patēriņa un labklājības pieaugums.

Tirgus ekonomikas neatņemama pazīme ir tās attīstības cikliskums. Tā arī ir nopietna problēma, jo produkcijas izlaidei, nodarbinātībai un citiem ekonomikas rādītājiem ir tendence svārstīties, vienā laika periodā tie var pieaugt, bet citā – samazināties. Šīs svārstības var pastiprināt starptautiska mēroga ekonomiskie cikli, kuri savijas ar nacionālajiem lietišķās aktivitātes cikliem. Latvija ir jauna tirgus ekonomikas valsts un ar lietišķo ciklu teorijas principiem saskārās nopietni 2008.gadā pirmo reizi.

Atslēgas vārdi: iekšzemes kopprodukts, pievienotā vērtība, nefinanšu investīcijas.

Ekonomiskās izaugsmes stratēģiju katra valsts izvēlas savu, taču ekonomistu veiktie pētījumi ir pierādījuši, ka ekonomiskais progress bāzējas uz četriem galvenajiem faktoriem neatkarīgi no tā cik un kādi tie ir:

- Cilvēku resursi (darbaspēka resursu piedāvājums, izglītība, mobilitāte, motivācija);
- Dabas resursi (zeme, minerālresursi, energo resursi, apkārtējās vides kvalitāte);
- Kapitālresursi (ieguldījumi, infrastruktūra);
- Tehnoloģijas (zinātne, pārvalde, uzņēmējdarbība, inovācija).



1.attēls Ekonomiskā progresa 4 faktori

Avots: autores veidots pēc: Экономика. Пол А. Самуэлсон, Вильям Д. Нордхаус, Москва 1997. 570. – 578.)

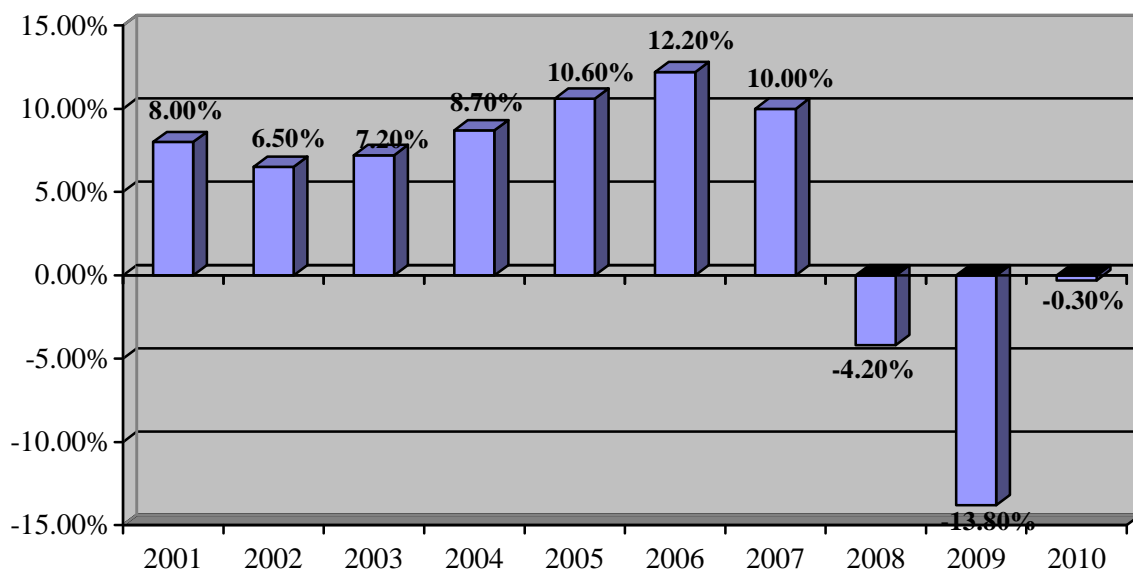
Taču mūsdienās kā svarīgākie faktori kļūst informāciju tehnoloģiju attīstība un globalizācijas procesu padziļināšanās, kā arī par galveno attīstības dzinējspeku kļūst uz zināšanām balstīta ekonomika: informācijas tehnoloģiju arvien plašāka izmantošana un cilvēkkapitāla izmantošana. Latvijai - mazai atvērtas ekonomikas valstij – tautsaimniecības strauja izaugsme un sociālās labklājības celšanās lielā mērā ir atkarīga no spējas radīt un realizēt konkurētspējīgas preces un pakalpojumus gan iekšzemes, gan arī pasaules tirgū, taču to var sasniegt efektīvi apvienojot visus augstāk minētos faktoros. (V.Bikse „Ekonomikas teorijas pamatprincipi”, Rīga, 2007, 255.lpp)

Autors savā rakstā apskatīs dažus ekonomisko izaugsmi raksturojošos aspektus.

Analizējot ekonomiskās izaugsmes tempus valstī no 2000. -2008. gadam var atzīmēt strauju ekonomiskās izaugsmes tempu līdz 2008.gadam, to nodrošināja Latvijas Republikas iestāšanās ES. Valstī strauji pieauga nodarbinātības un ienākumu līmenis, kā arī darba ražīgums, savukārt strauju ekonomikas izaugsmi veicināja arī brīva kapitāla plūsma, kas deva iespēju arvien palielināt kredītu izsniegšanu galvenokārt patēriņam. Tas sekmēja kopējā pieprasījuma pieaugumu un ekonomikas „pārkaršanu”. Mazāka nozīme ekonomiskajā izaugsmē bija eksporta palielinājumam.

Iestājoties ES plaši pavērās iespējas brīvai preču, pakalpojumu un darbaspēka kustībai, ES struktūrfondu līdzekļu izmantošanai, veicināja ārvalstu privāto finanšu resursu strauju ieplūšanu valstī, investoru uzticību un sekmēja pārmērīgi strauju ekonomikas izaugsmi.

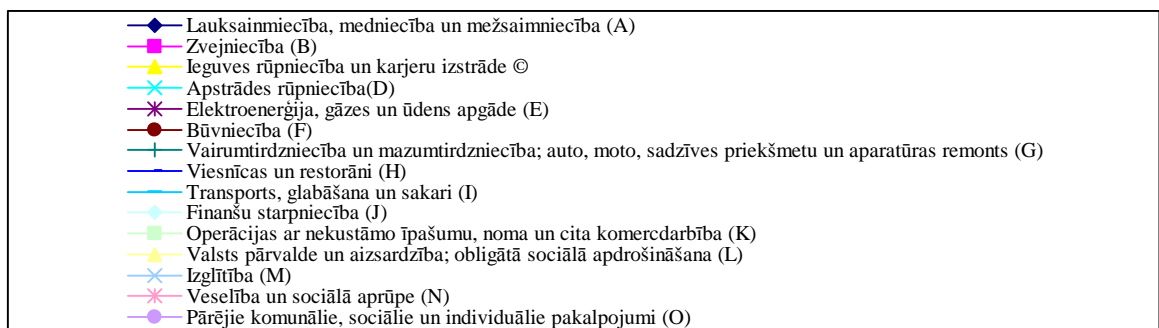
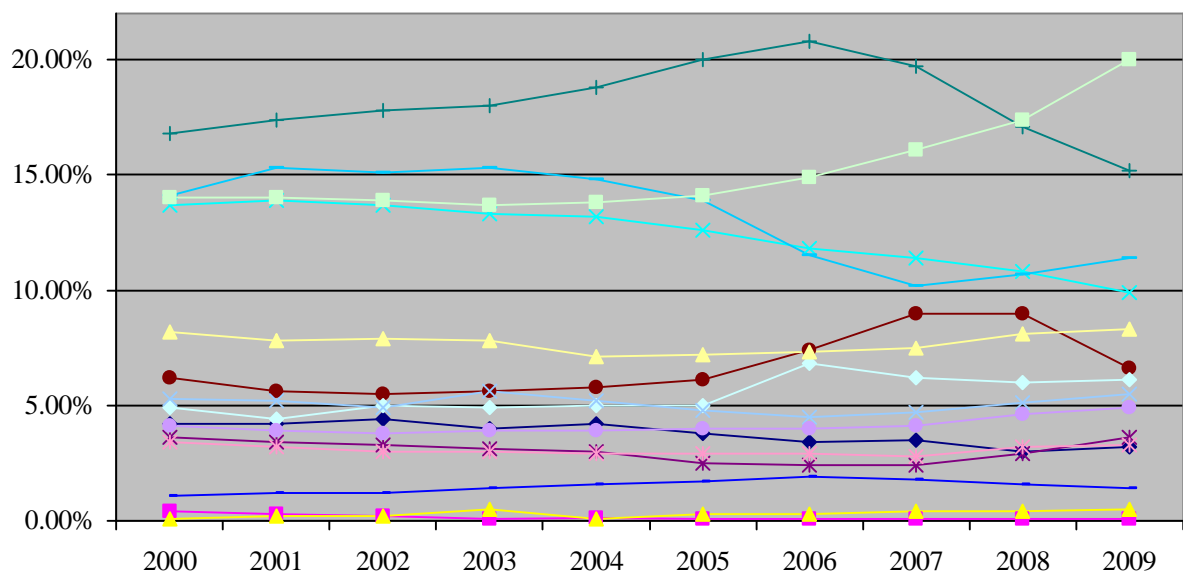
Taču 2008.gadā jau bija vērojama pretējā parādība ekonomikā – sākās ekonomikas lejupslīde, jo iekšzemes kopprodukta apjoms 2008.gadā salīdzinot pret iepriekšējo gadu samazinājās par 4,2%. (skat. 1.attēlu)



2.attēls IKP attīstības tempi Latvijā 2001.-2010.g. (% pret iepriekšējo gadu)

Avots: autores veidots pēc: Iekšzemes kopprodukta indeksi

Taču analizējot kopējo pievienotās vērtības struktūru pa darbības veidiem Latvijā var atzīmēt pakalpojumu sektora īpatsvaru – vairumtirdzniecība un mazumtirdzniecība 16,8% (2000.gadā) – 15,2% (2009.gadā), transports 2000.gadā 14,1% - 2009.gadā 11,4%, operācijas ar nekustamo īpašumu, noma un cita komercdarbība 2000.gadā bija 14% - 2009.gadā 20,0%, arī apstrādes rūpniecība un karjeru izstrāde 2000.gadā 0,1% - 2009.gadā 0,5%, lauksaimniecība, medniecība un mežsaimniecība 2000.gadā 4,2% - 2009.gadā 3,2%, gāzes un ūdens apgāde 2000.gadā 3,6 % - 2009.gadā – 3,6% (skat. 3.attēlu).



3.attēls Kopējās pievienotās vērtības sadalījums pa darbības veidiem Latvijā 2000.-2009.g. (%)

Avots: autore veidots pēc: kopējās pievienotās vērtības sadalījums pa darbības veidiem

Pakalpojumu sektora īpatsvars nevar nodrošināt stabilu ilgtermiņa ekonomisko izaugsmi valstī, tādējādi rādot straujus ekonomiskos kāpumus un kritumus.

1.tabula

Pievienotā vērtība Latvijas statistiskajos reģionos 2000. – 2008.gados (%)

	2000	2001	2002	2003	2004	2005	2006	2007	2008
Rīgas reģions	55,4	54,5	57,8	56,1	58,1	57,3	55,1	54,4	54,1
Pierīgas reģions	10,2	10,3	10,1	10,1	9,7	11,1	13,1	12,3	12,7
Vidzemes reģions	6,1	6,0	6,2	6,4	6,4	6,2	6,7	6,7	6,6
Kurzemes reģions	13,1	12,6	11,2	11,9	11,9	10,7	10,3	10,3	10,5
Zemgales reģions	7,3	7,1	6,9	7,2	6,5	7,1	7,3	8,0	7,7
Latgales reģions	7,9	9,4	7,8	8,3	7,4	7,6	7,5	8,3	8,4

Avots: autore veidots pēc: kopējās pievienotās vērtības sadalījums pa darbības veidiem

Iekšzemes kopprodukts uz vienu iedzīvotāju – tas ir viens no rādītājiem, kas nosaka dzīves līmeni valstī un kas būtiski ietekmē valsts stabilu, ilgtermiņa ekonomisko attīstību. Raksta izstrādes laikā iekšzemes kopprodukta aprēķinus uz vienu iedzīvotāju autors salīdzina reģionu griezumā. Laika periodā no 2004.gada līdz 2008.gadam valstī kopumā tas pieauga ļoti strauji katru gadu, jo salīdzinot ar perioda sākumu Latvijā iekšzemes kopprodukts palielinājās par 184,2% uz vienu iedzīvotāju. (skat. 2. tabulu)

Analizējot iekšzemes kopproduktu Latvijas statistiskajos reģionos pētāmajā periodā no 2000. – 2008.gados lielākais iekšzemes kopprodukta veidotājs ir Rīgas reģions, jo vidēji tas veido 55,9%, savukārt Kurzemes reģions – 11,4%, Pierīgas reģions – 11,1%, Latgales reģions – 8,0%, Zemgales reģions – 7,2%, Vidzemes reģions – 6,4%, tādējādi ekonomiskā izaugsme rada disproporcijas dažādās valsts teritorijas daļās nenodrošinot vienmērīgu sabiedrības labklājības līmeni.

2.tabula

Iekšzemes kopprodukts Latvijas statistiskajos reģionos 2000. – 2008.gados (%)

	2000	2001	2002	2003	2004	2005	2006	2007	2008
Rīgas reģions	55,4	54,5	57,7	56,1	58,1	57,3	55,3	54,4	54,1
Pierīgas reģions	10,2	10,3	10,1	10,1	9,7	11,1	13,1	12,3	12,7
Vidzemes reģions	6,1	6,0	6,2	6,4	6,4	6,2	6,6	6,7	6,6
Kurzemes reģions	13,1	12,6	11,2	11,9	11,9	10,7	10,3	10,3	10,4
Zemgales reģions	7,3	7,1	6,9	7,2	6,5	7,0	7,2	8,0	7,6
Latgales reģions	7,9	9,4	7,8	8,3	7,4	7,6	7,4	8,2	8,4

Avots: autores veidots pēc: Iekšzemes kopprodukts Latvijas statistiskajos reģionos, 2010

Pēc ieguldījuma iekšzemes kopprodukta veidošanā reģionu loma ir atšķirīga. Rīgas reģionā 2008.gadā iekšzemes kopprodukts uz vienu iedzīvotāju bija 12 234 Ls, šis rādītājs bija gandrīz 1,7 reizes lielāks nekā vidēji valstī. Kurzemes reģionā tā apjoms uz vienu iedzīvotāju sasniedza 5 579 Ls, Zemgales reģionā – 4 378 Ls un Vidzemes reģionā tas bija 4 503 Ls. Latgales reģionā iekšzemes kopprodukta vērtība uz vienu iedzīvotāju bija zemākā valstī - 3 926 Ls, t.i., 3,1 reizes mazāks nekā Rīgas reģionā, tādējādi sabiedrības labklājības līmenis ir atšķirīgs dažādos Latvijas reģionos un ekonomiskās izaugsmes līmenis Latvijas reģionos ir dažāds (skat. 3.tabulu).

3.tabula

**Iekšzemes kopprodukts Latvijas statistiskajos reģionos 2000. – 2008.gados
(uz vienu iedzīvotāju, Ls)**

	2000	2001	2002	2003	2004	2005	2006	2007	2008
Latvijā	2002	2217	2462	2749	3214	3938	4883	6494	7144
Rīgas reģions	3459	3782	4470	4869	5892	7114	8516	11163	12234
Pierīgas reģions	1351	1506	1618	1786	1985	2743	3954	4826	5370
Vidzemes reģions	1127	1232	1425	1646	1916	2309	3033	4143	4503
Kurzemes reģions	1938	2061	2040	2412	2841	3118	3741	4979	5579
Zemgales reģions	1178	1271	1371	1574	1662	2192	2819	4154	4378
Latgales reģions	975	1290	1189	1418	1493	1910	2329	3471	3926

Avots: autores veidots pēc: Iekšzemes kopprodukts Latvijas statistiskajos reģionos, 2011

Par vienu no teritorijas ekonomiskās izaugsmes un attīstības rādītājiem ir nefinanšu investīcijas. Kopējais nefinanšu investīciju apjoms valstī 2009.gadā faktiskajās cenās tās veidoja 2 932,6 milj. Ls, savukārt nefinanšu investīciju pieaugums pret 2000.gadu valstī veidoja 51,7%, Rīgas reģionā 55,3%, Vidzemes reģionā – 87,7%, Kurzemes reģionā – 16,9%, Zemgales reģionā

– 103,2% un Latgales reģionā – 45,7%, kas arī vēlreiz parāda ekonomiskās izaugsmes iespējas dažādos Latvijas reģionos (skat. 4.tabulu).

4.tabula

Nefinanšu investīcijas statistiskajos reģionos Latvijā 2000. – 2009.g. (%)

	2000	2001	2002	2003	2004	2005	2006	2007	2008	2009
Rīgas reģions	53,9	54,5	49,3	49,1	47,8	46,6	49,3	47,6	54,4	55,2
Pierīgas reģions	14,2	13,9	14,2	15,2	16,6	17,2	17,9	21,1	14,8	13,5
Vidzemes reģions	5,1	6,2	6,9	6,4	7,2	7,1	7,2	6,3	6,4	6,3
Kurzemes reģions	14,8	13,3	13,0	12,9	13,0	11,7	11,1	10,4	11,3	11,5
Zemgales reģions	5,4	5,4	8,9	8,4	8,4	9,4	8,4	8,3	7,3	7,2
Latgales reģions	6,6	6,7	7,6	8,1	7,0	8,0	6,1	6,3	5,8	6,3

Avots: autores veidots pēc: nefinanšu investīcijas statistiskajos reģionos, 2011

Nepieciešamība aktualizēt un meklēt risinājumus problēmām, kas saistītas ar ekonomisko izaugsmi, labklājību Rīgas reģionā un citos Latvijas reģionos, jo daudzos pētījumos autori akcentā nepieciešamību mazināt disproporcijas valstī, bet „World Development Report 2009: Reshaping Economic Geography” ir atrodami secinājumi, ka ekonomiskās masas koncentrēšanas ir neizbēgama un kopumā vēlama parādība. Taču noturīgas dzīves līmeņa teritoriālās atšķirības nav vēlamas un neizbēgamas ne valsts iekšienē, ne valstu starpā.

1. Latvijas ekonomikas pārkaršanu sekmēja kredīt līdzekļu pieejamība, pateicoties ārvalstu kapitāla ieplūdei. Tas veicināja iekšzemes pieprasījuma pieaugumu, tādējādi izsaucot privātā patēriņa pieaugumu, importa palielinājumu. Izveidojās pārāk liels un ilgstošs maksājumu bilances tekošā konta deficīts.

2. Notika pārāk straujš kredītēšanas pieaugums. Aizņemtā nauda galvenokārt tika novirzīta nekustamā īpašuma tirgū: operācijām ar nekustamo īpašumu, mājokļu iegādei, to būvniecībai un mājāsaimniecībām patēriņa vajadzībām. Apstrādes rūpniecības attīstībai tika izsniegti vidēji tikai 8 % no kredītu kopējās summas. Tādējādi kredītu tirgū dominēja kredītresursu neefektīva izmantošana. Analizējot pievienotās vērtības struktūru pa darbības veidiem var secināt, ka lielākais īpatsvars ir pakalpojumu sektoram – vairumtirdzniecība un mazumtirdzniecība, transports, operācijas ar nekustāmo īpašumu.

3. Raksturojot ekonomiskās izaugsmes tendences reģionu aspektā lielākais iekšzemes kopprodukta veidotājs ir Rīgas reģions, kā arī nosakot labklājības rādītāju – iekšzemes kopproduktu uz 1 iedzīvotāju, tad šis rādītājs ir augstāks Rīgas reģionā, tādējādi radot nevienmērīgu ekonomisko izaugsmi valstī kopumā.

Bibliogrāfija

1. Iekšzemes kopprodukts

<http://data.csb.gov.lv/Dialog/varval.asp?ma=IK0010&ti=IK01%2E+IEK%D0ZEMES+KOPPRODUKTS&path=../DATABASE/ekfin/Ikgad%2E7jie%20statistikas%20dati/Iek%20zemes%20kopprodukts/&lang=16> (2011.05.20.)

2. Iekšzemes kopprodukts Latvijas statistiskajos reģionos, republikas pilsētās un rajonos
<http://data.csb.gov.lv/Dialog/varval.asp?ma=IK0020&ti=IK02%2E+IEK%D0ZEMES+KOPPRODUKTS+LATVIJAS+STATISTISKAJOS+RE%CCIONOS%2C+REPUBLIKAS+PILS%C7T%C2S+UN++RAJONOS&path=../DATABASE/ekfin/Ikgad%E7jie%20statistikas%20dati/Iek%F0zemes%20kopprodukts/&lang=16> (2011.05.20.)
3. Kopējā pievienotā vērtība pa darbības veidiem reģionos (faktiskajās cenās; tūkst. Ls)
<http://data.csb.gov.lv/Dialog/varval.asp?ma=IK0120&ti=IK12%2E+KOP%C7J%C2+PIEVIENTO%C2+V%C7RT%CEBA+PA+DARB%CEBAS+VEIDIEM+RE%CCIONOS+%28faktiskaj%E2s+cen%E2s%3B++t%FBkst%2E+latu%29&path=../DATABASE/ekfin/Ikgad%E7jie%20statistikas%20dati/Iek%F0zemes%20kopprodukts/&lang=16> (2011.05.20.)
4. Nefinanšu investīcijas statistiskajos reģionos (2009.gada salīdzināmajās cenās; milj. latu)
(<http://data.csb.gov.lv/Dialog/varval.asp?ma=IV0040&ti=IV04%2E+NEFINAN%D0U+INVEST%CECIJAS+STATISTISKAJOS+RE%CCIONOS+++%282009%2Egada+sal%EEdzin%E2maj%E2s++cen%E2s%3B+milj%2E+latu%29&path=../DATABASE/ekfin/Ikgad%E7jie%20statistikas%20dati/Invest%EEdcijas/&lang=16>) (2011.05.20.)
5. V.Bikse „Ekonomikas teorijas pamatprincipi”, Rīga, 2007, 255.lpp
6. World Development Report 2009: Reshaping Economic Geography.
<http://econ.worldbank.org> (2011.05.15.)
7. Пол А. Самуэлсон, Вильям Д. Нордхаус, Экономика. Москва 1997. 570. – 578.